



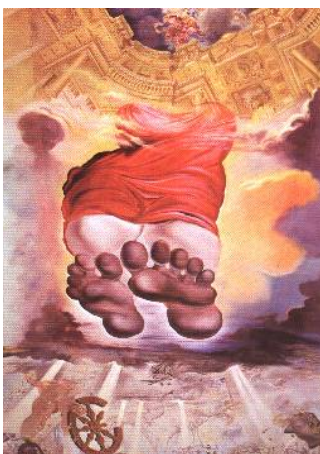
## Barcelona Panorámica:

Visita panorámica de la ciudad, desde la montaña hasta el mar, pasando a través de los edificios y avenidas más representativas: Montaña de Montjuïc, parada para admirar la vista panorámica de la ciudad, el Puerto, Las Ramblas, el Paseo de Gracia, la Diagonal, la Sagrada Familia y el Puerto Olímpico..



## Barcelona Modernista:

El movimiento modernista se refleja en la arquitectura del distrito de "Eixample". Un sector central del Eixample es el Quadrat d'Or (cuadrado de oro) debido a su concentración de edificios modernistas. Un viaje con el Modernismo catalán - arte Deco, estilo moderno - una corriente artística, cuyas características principales son la variedad de formas y la riqueza de sus elementos decorativos. Una proporción grande de las obras maestras de arquitectos modernistas tales como Gaudí, Domènech i Montaner y Puig i Cadafalch se concentra en el barrio de "Eixample". Podemos visitar la obra maestra del trabajo de Gaudí: el Parque Güell, ahora herencia de la UNESCO, donde la naturaleza y el arte coexisten en un mismo lugar. Este jardín de la fantasía es también uno de los mejores puntos desde los cuales la ciudad puede ser vista..



## Girona, Figueras, Museo Dalí:

Salida hacia Girona, una de las ciudades más antiguas de Cataluña, situada a unos 100 kilómetros de Barcelona. Emplazada en un lugar clave en el camino desde los Pirineos al litoral, ha sido testigo de sucesivas culturas. Se visitará la Catedral, compilación de arte románico y gótico, así como el "Call", antiguo Barrio Judío, y los "Baños Árabes".. Almuerzo en Figueras, a 30 kilómetros de Girona, cuna de Salvador Dalí, uno de los representantes más conocidos del movimiento surrealista. Visita al Museo Dalí.



## Tarragona y Sitges:

Salida hacia Tarragona ciudad que, situada a unos 100 kilómetros de Barcelona, fue elegida como base para la romanización de la Península Ibérica, donde los vestigios arquitectónicos romanos son patentes en toda la ciudad: destacan las antiguas murallas, el anfiteatro, el circo, el pretorio y el foro.

Almuerzo en Sitges, antigua villa marinera a orillas del Mediterráneo situada a 36 kilómetros de Barcelona, muy concurrida y animada. En ella podrán visitar el Museo de Cau Ferrat, el Museo Románico y tendrán tiempo libre para disfrutar del Paseo Marítimo y de las tiendas con una oferta amplia y variada, situadas en las coloridas calles del corazón del pueblo.



## Poblet y Santes Creus

El Monasterio de Poblet: Localizado en la comarca de la Conca de Barberà, el primer cenobio fue impulsado y patrocinado por el conde Ramón Berenguer IV, quien lo entregó a los monjes bernardos de la abadía de Fontfroide en el año 1149 (siglo XII). Enriquecido con distintas donaciones, alcanzó su máximo esplendor en el siglo XIV, y su total decadencia y abandono en 1835 como consecuencia de la desamortización de Mendizábal. En 1930 se inició su restauración, de forma que en 1935 pudo dedicarse nuevamente la iglesia al culto, y en 1940 retornaban a su abadía algunos monjes. No todos los espacios pueden visitarse, por ser dependencias en clausura utilizadas por los cistercienses que de nuevo ocupan el monasterio. En 1991 fue declarado por la UNESCO Patrimonio de la Humanidad.



Monasterio de Santes Creus: El origen del monasterio se remonta a 1158 pero no se terminó hasta al cabo de 50 años. Durante los siglos XVII y XVIII se siguen efectuando obras de ampliación y reforma, añadiendo nuevas dependencias exteriores. Esta continua actividad se ve truncada bruscamente en 1835 con la desamortización de Mendizábal, momento en que el monasterio sufre el abandono por parte de la comunidad cisterciense y se ve abocado a la ruina. Declarado Monumento Nacional en 1921, ha sido objeto de sucesivas obras de restauración y acondicionamiento, siendo hoy lugar de manifestaciones culturales de variada índole bajo gestión de la Generalidad de Cataluña.