

WESTERN GRAY WHALE ADVISORY PANEL
5th Meeting

GWAP 5/6
December 2008
ENGLISH AND RUSSIAN

Information on inshore movements of Miss Sybil during 2007

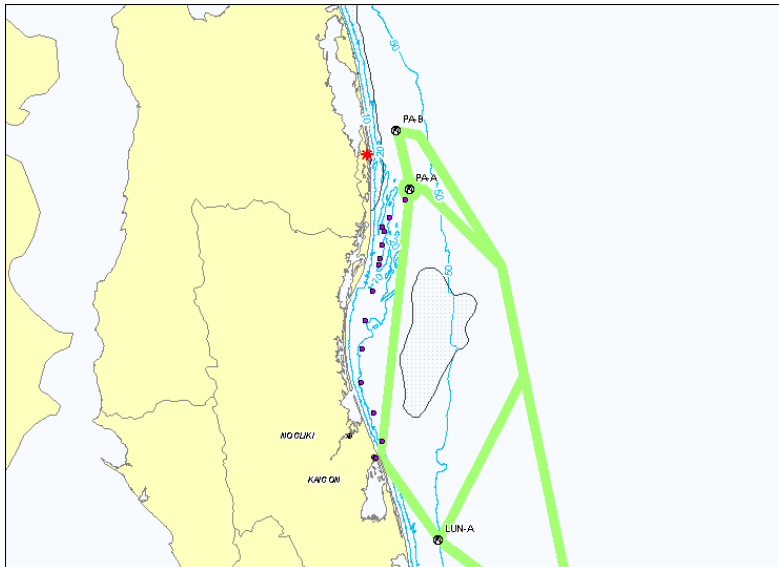
Submitted by SEIC

Information on inshore movements of
Miss Sybil during 2007

6.09.2007

Weather condition

| TIME | SPEED | BEAUFORT | VISIBILITY |
|-------|-------|----------|------------|
| 16:00 | 8,2 | 2 | 10 |
| 16:00 | 8,2 | 2 | 10 |
| 16:00 | 8,2 | 2 | 10 |
| 16:00 | 8,2 | 2 | 10 |
| 16:30 | 14,3 | 4 | 10 |
| 17:00 | 14 | 4 | 10 |
| 17:30 | 13,7 | 4 | 10 |
| 18:00 | 13,4 | 4 | 10 |
| 18:30 | 13,7 | 4 | 10 |
| 19:00 | 13 | 4 | 10 |
| 19:30 | 12,7 | 4 | 10 |
| 19:40 | 12,5 | 4 | 10 |
| 19:50 | 12,5 | 4 | 10 |
| 19:50 | 12,5 | 4 | 10 |
| 20:00 | 13 | 4 | 10 |
| 20:30 | 3,6 | 4 | 10 |
| 21:00 | 13 | 4 | 3 |
| 21:30 | 12 | 3 | 0,1 |



Comments

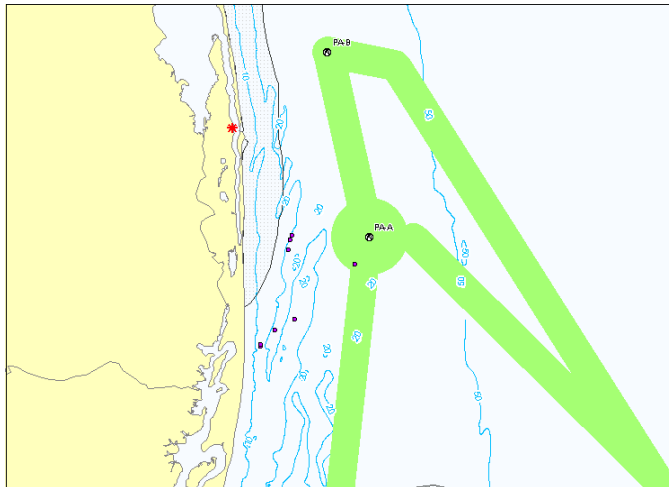
Выйдя из порта Кайган судно «Miss Sybil» с пассажирами взяло курс на «Моликпак». Встречный северо-восточный ветер, достигающий порывами 30 м/с при волнении моря 3-4 балла не позволял легкому судну нормально продвигаться в рекомендованном коридоре. Капитан принял решение подойти ближе к берегу и выбрать более безопасный курс движение судна с пассажирами. Все замеченные серые киты находились на значительном удалении, под берегом, и им ни чего не угрожало.

Leaving port Kaigan, *Miss Sybil* with passengers headed to PA-A. The counter northeast wind, 30 km/s and sea disturbance 3-4 points did not allow the boat to move normally in the recommended corridor. The captain decided to approach coast for a safer course for the vessel and passengers. All observed grey whales were on considerable distance, near the coast, and were not threatened.

21.09.2007

Weather condition

| TIME | SPEED | BEAUFORT | VISIBILITY | TIME | SPEED | BEAUFORT | VISIBILITY |
|-------|-------|----------|------------|-------|-------|----------|------------|
| 7:30 | 0,2 | 3 | 2 | 14:30 | | 3 | 7 |
| 8:00 | 0,1 | 4 | 5 | 15:00 | | 3 | 7 |
| 8:30 | 0,2 | 4 | 7 | 15:30 | | 3 | 7 |
| 9:00 | 8 | 4 | 7 | 16:00 | | 3 | 7 |
| 9:30 | | 3 | 7 | 16:30 | | 3 | 7 |
| 10:00 | | 3 | 7 | 17:00 | | 3 | 7 |
| 10:30 | | 3 | 7 | 17:30 | | 3 | 7 |
| 11:00 | | 3 | 7 | 18:00 | | 3 | 7 |
| 11:30 | | 3 | 7 | 18:30 | | 3 | 7 |
| 12:00 | | 3 | 7 | 19:00 | | 3 | 7 |
| 12:30 | | 3 | 7 | 19:30 | | 3 | 7 |
| 13:00 | | 3 | 7 | 20:00 | 12,5 | 2 | 2 |
| 13:30 | | 3 | 7 | 20:30 | 9,6 | 2 | 0,1 |
| 14:00 | | 3 | 7 | | | | |



Comments

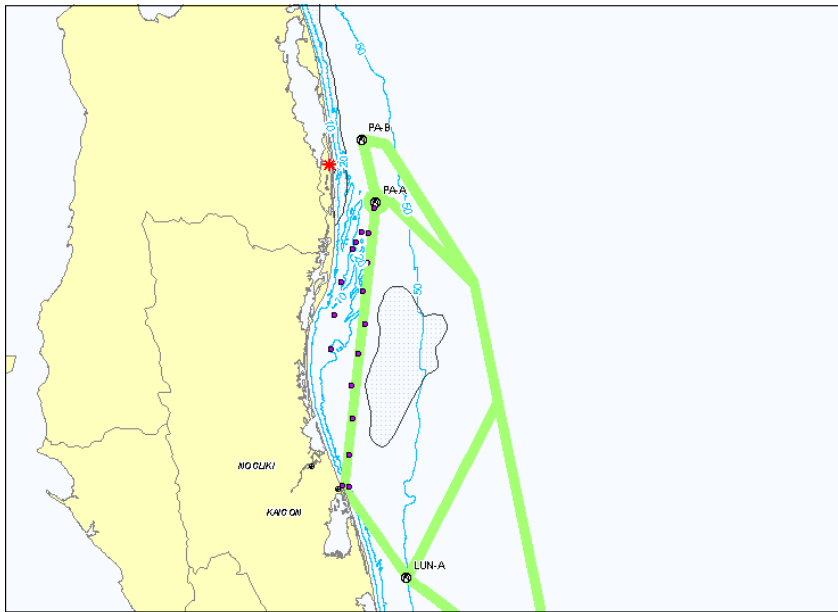
21.09.2007 судно «Miss Sybil» покинуло 5 километровую зону возле PA-A, в связи с неблагоприятной погодой (сильный ветер и волнение моря). Капитаном, с согласования с mooring-master'ом, было принято решение уйти ближе к берег, на траверзе PA-A, после проведенной беседы с капитаном мной было предложено встать на якорь южнее, т.к. место предложенное капитаном находилось в «береговом районе» кормления серых китов. До места стоянки судно шло малым ходом.

21.09.2007 vessel «Miss Sybil» left 5 km zone near PA-A, during unfavourable weather (wind and sea disturbance). The captain, in consultation with the mooring-master, decided to move closer to the coast, on traverse PA-A. After discussion between captain and MMO, it was decided to take anchor further to the south to move away from grey whale feeding area. Vessel proceeded to anchorage at slow speed.

1.10.2007

Weather condition

| TIME | SPEED | BEAUFORT | VISIBILITY |
|-------|-------|----------|------------|
| 12:20 | 8,2 | 2 | 7 |
| 12:20 | 8,2 | 2 | 7 |
| 12:20 | 8,2 | 2 | 7 |
| 12:30 | 1,5 | 2 | 7 |
| 13:00 | 14,5 | 2 | 7 |
| 13:30 | 14,2 | 3 | 7 |
| 14:00 | 13,8 | 3 | 7 |
| 14:30 | 13,4 | 3 | 7 |
| 15:00 | 13,4 | 3 | 7 |
| 15:30 | 13 | 3 | 7 |
| 16:00 | 13 | 3 | 7 |
| 16:30 | 13 | 3 | 7 |
| 17:00 | 1,7 | 3 | 7 |
| 17:30 | 12 | 4 | 7 |
| 18:00 | 6,8 | 4 | 5 |
| 18:30 | 14,6 | 4 | 5 |
| 19:00 | 14,8 | 4 | 3 |
| 19:30 | 14,5 | 4 | 3 |
| 20:00 | 14,6 | 4 | 0,1 |



Comments

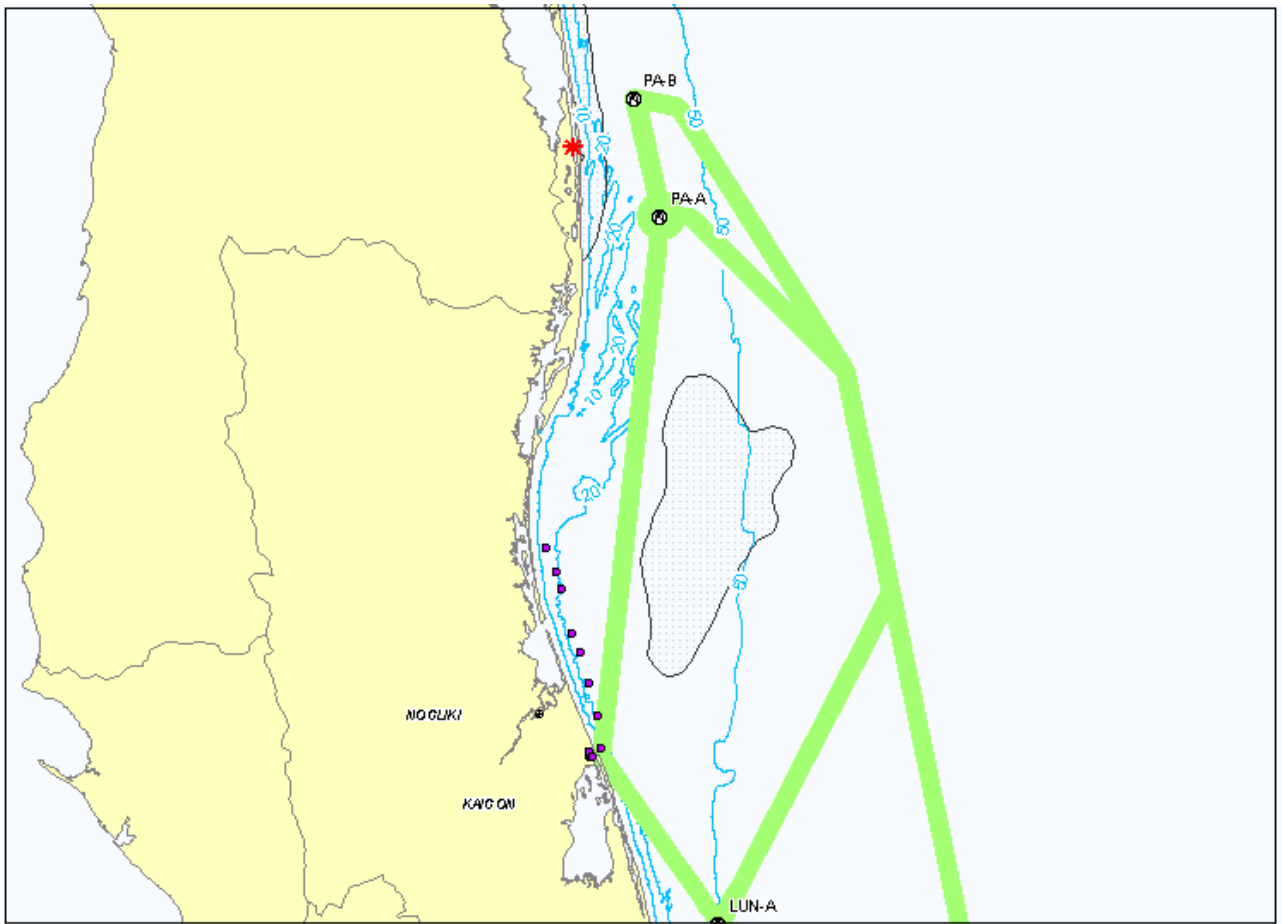
01.10.2007 судно «Miss Sybil» покинуло коридор, для того чтобы доставить пассажиров на судно «Ирбис», которое находится в районе с координатами 52° 34' 143° 26', затем в связи с ухудшением погоды (встречная волна 3-4 балла) капитаном было принято решение идти под берегом.

01.10.2007 the vessel «Miss Sybil» deviated from corridor to deliver pax to vessel "Irbis" at coordinates 52°34', 143°26' [Irbis is stationed according to the contract half way between SEIC MQ and ENL Orlan]. When weather further deteriorated (a sea disturbance 3-4 points), the captain decided to proceed closer to the coast.

13.10.2007

Weather condition

| TIME | SPEED | BEAUFORT | VISIBILITY |
|-------|-------|----------|------------|
| 10:50 | 10 | 3 | 7 |
| 11:00 | 11,6 | 3 | 7 |
| 11:30 | 13,3 | 4 | 7 |
| 12:00 | 13 | 4 | 7 |
| 12:30 | 12,6 | 4 | 7 |
| 13:00 | 9,8 | 4 | 7 |
| 13:30 | 14 | 4 | 7 |
| 14:00 | 14,6 | 4 | 7 |
| 14:30 | 14,3 | 4 | 7 |
| 15:00 | 6,9 | 2 | 7 |



Comments

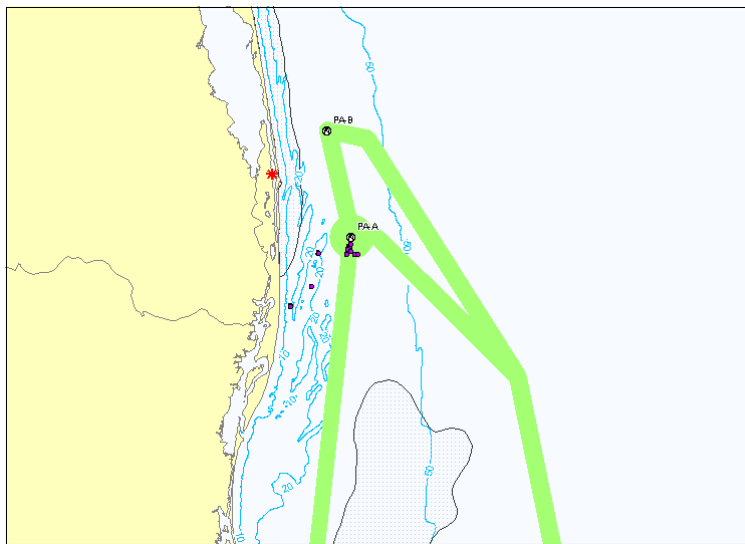
13.10.2007 судно «Miss Sybil» покинуло коридор в связи с плохой погодой (волна 3-4 балла).

13.10.2007 the vessel «Miss Sybil» deviated from corridor due to bad weather (a wave 3-4 points).

2.11.2007

Weather condition

| TIME | SPEED | BEAUFORT | VISIBILITY | TIME | SPEED | BEAUFORT | VISIBILITY |
|-------|-------|----------|------------|-------|-------|----------|------------|
| 6:30 | 0 | 3 | 0,05 | 12:30 | 6,9 | 4 | 8 |
| 7:00 | 0 | 3 | 1 | 13:00 | 0,8 | 4 | 6 |
| 7:30 | 0 | 3 | 5 | 13:30 | 1,7 | 4 | 6 |
| 8:00 | 0 | 3 | 8 | 14:00 | 2,7 | 5 | 6 |
| 8:30 | 0 | 3 | 8 | 14:30 | 1,4 | 5 | 6 |
| 8:55 | 0 | 3 | 8 | 15:00 | 1,4 | 5 | 6 |
| 9:00 | 0 | 3 | 8 | 15:30 | 0,7 | 5 | 6 |
| 9:30 | 0 | 3 | 8 | 16:00 | 1,8 | 5 | 6 |
| 10:00 | 0 | 2 | 8 | 16:30 | 1,4 | 4 | 4 |
| 10:30 | 0 | 3 | 8 | 17:00 | 1,9 | 4 | 3 |
| 11:00 | 0 | 3 | 8 | 17:30 | 0,7 | 4 | 0,5 |
| 11:30 | 0 | 3 | 8 | 17:45 | 0 | 4 | 0,05 |
| 12:00 | 13,1 | 4 | 8 | | | | |



Comments

1 ноября судно вышло из Кайгана в район Моликпак и работало там до 3 ноября. В связи со штормовой погодой, судно вынуждено было выйти из рекомендованных коридоров.

Расстояние до ближайшего серого кита было порядка 1000 м, но животное было в безопасности, т.к. судно стояло на якорю и никаких работ не производило. Поэтому принимать меры по смягчению воздействия не было необходимости.

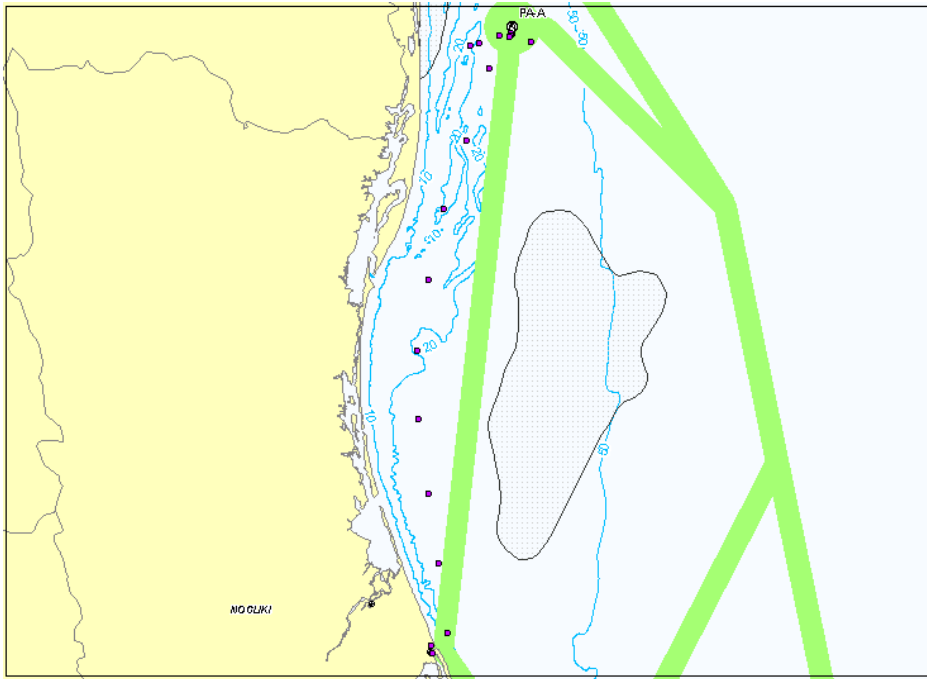
On November 1, the vessel left Kaigan and sailed towards area PA-A, and worked there until November 3. Due to stormy weather, the vessel was forced to deviate from recommended corridors. The distance to the nearest grey whale was about 1000 m, but the animal was considered safe because the vessel was at anchor and not involved in any works. Therefore no need to implement mitigation measures.

3.11.2007

WGWAP-5/6

Weather condition

| TIME | SPEED | BEAUFORT | VISIBILITY |
|-------|-------|----------|------------|
| 6:45 | 0 | 4 | 0,2 |
| 7:00 | 0 | 4 | 1 |
| 7:30 | 14,2 | 4 | 4 |
| 8:00 | 0,1 | 4 | 5 |
| 8:30 | 0,5 | 5 | 5 |
| 9:00 | 0,5 | 5 | 5 |
| 9:30 | 1 | 5 | 5 |
| 10:00 | 1,7 | 5 | 5 |
| 10:30 | 1,7 | 5 | 5 |
| 11:00 | 14,1 | 5 | 5 |
| 11:30 | 13,6 | 5 | 5 |
| 12:00 | 14,2 | 5 | 5 |
| 12:30 | 13,7 | 5 | 5 |
| 13:00 | 13,9 | 5 | 4 |
| 13:30 | 13,4 | 5 | 4 |
| 14:00 | 13,6 | 4 | 6 |
| 14:30 | 13,5 | 5 | 4 |
| 15:00 | 13,2 | 4 | 5 |
| 15:30 | 13,6 | 2 | 8 |
| 15:45 | 11,1 | 1 | 0,5 |
| 16:00 | 0 | 1 | 3 |



Comments

1 ноября судно вышло из Кайгана в район Моликпака и работало там до 3 ноября. В связи со штормовой погодой, судно вынуждено было выйти из рекомендованных коридоров.

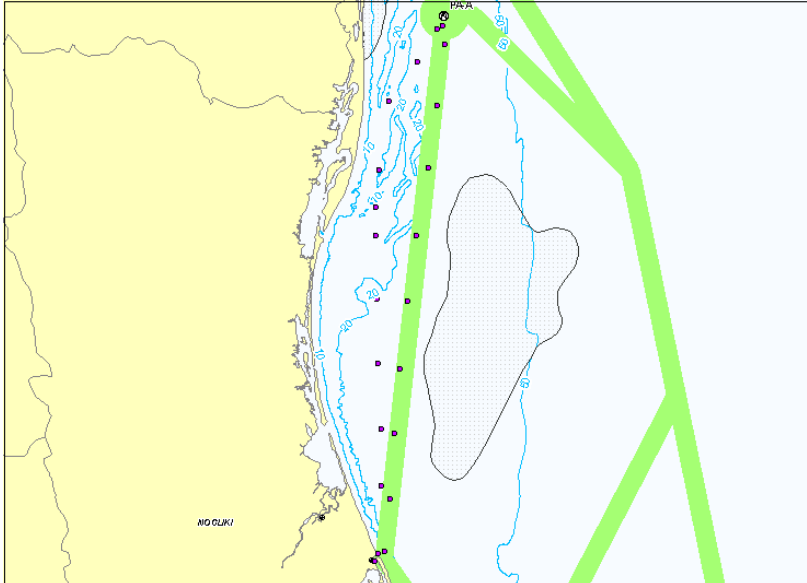
On November 1, the vessel left Kaigan and sailed towards area PA-A, and worked there until November 3. Due to stormy weather, the vessel was forced to deviate from recommended corridors.

5.11.2007

WGWAP-5/6

Weather condition

| TIME | SPEED | BEAUFORT | VISIBILITY |
|-------|-------|----------|------------|
| 7:45 | 0 | 1 | 5 |
| 8:00 | 10,7 | 1 | 7 |
| 8:30 | 14,1 | 2 | 8 |
| 9:00 | 14,3 | 3 | 10 |
| 9:30 | 14,4 | 3 | 10 |
| 10:00 | 14,5 | 3 | 10 |
| 10:30 | 14,4 | 3 | 10 |
| 11:00 | 14,4 | 4 | 10 |
| 11:30 | 14 | 4 | 10 |
| 12:00 | 12,6 | 4 | 10 |
| 12:30 | 14,7 | 4 | 10 |
| 13:00 | 3 | 4 | 10 |
| 13:30 | 14 | 4 | 10 |
| 14:00 | 15 | 4 | 10 |
| 14:30 | 14 | 4 | 10 |
| 14:47 | 14 | 4 | 10 |
| 15:00 | 13,9 | 3 | 10 |
| 15:30 | 13,7 | 3 | 10 |
| 16:00 | 13,5 | 3 | 10 |
| 16:30 | 14,1 | 2 | 10 |
| 17:00 | 14,2 | 2 | 5 |
| 17:30 | 12,3 | 2 | 1 |
| 17:45 | 0 | 1 | 0,1 |



Comments

05.11.2007 судно «Miss Sybil» покинуло коридор, для того чтобы доставить снабжение на судно «Ирбис», которое находится в районе с координатами 52° 34´ 143° 25´, затем в связи с усилением северо-западного ветра и ухудшением погоды капитаном было принято решение идти под берегом.

05.11.2007 vessel «Miss Sybil» deviated from corridor to deliver supply for "Irbis" which was in area with coordinates 52°34', 143°25'. Then due to strengthening of northwesterly wind and deterioration of weather, captain decided to proceed closer to the coast.